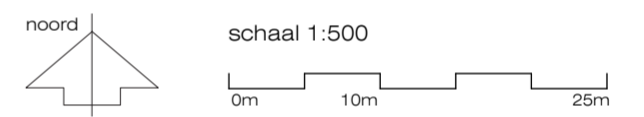


overzichtstekening

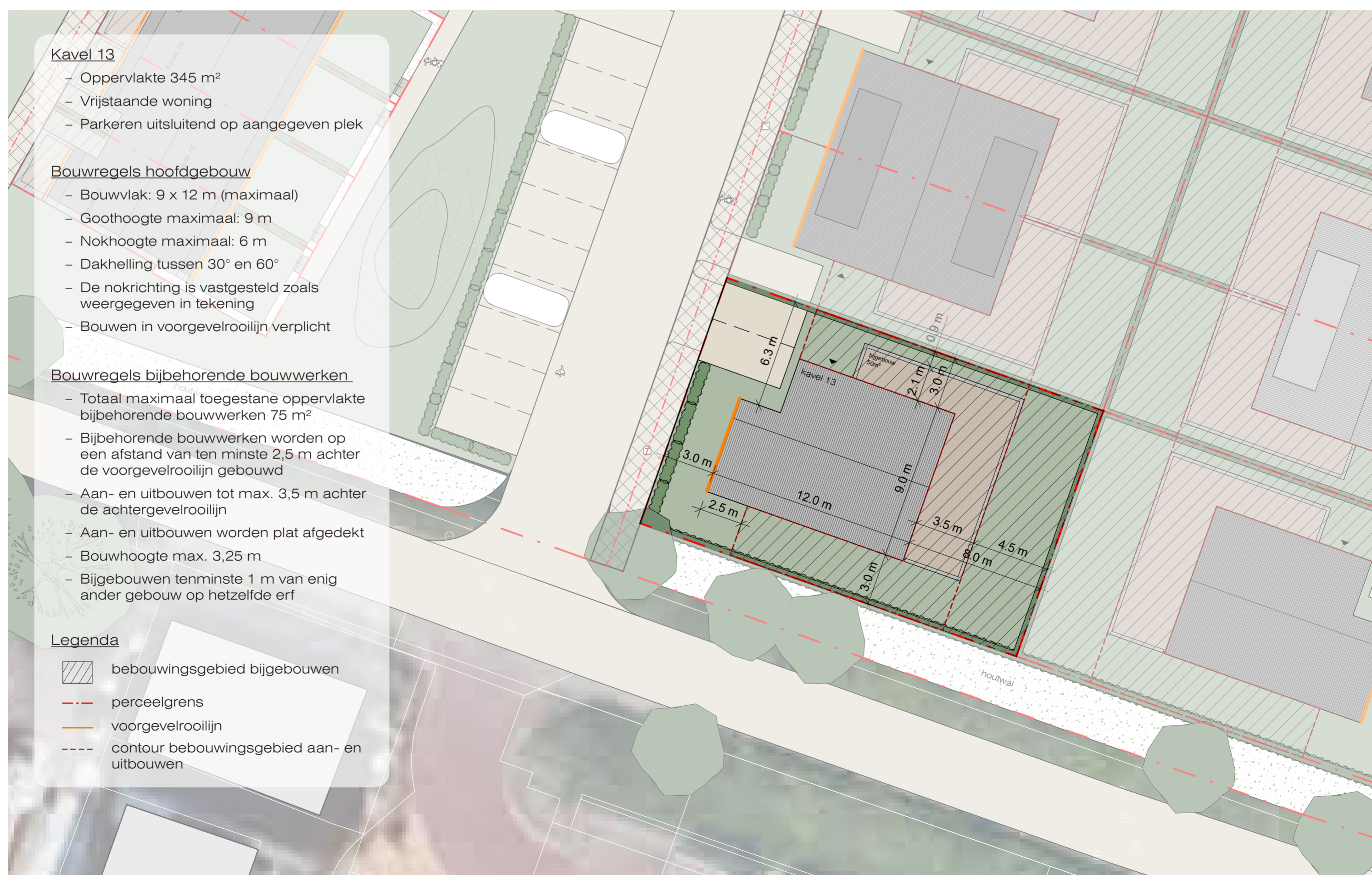


vogelvlucht



vogelvlucht kavel

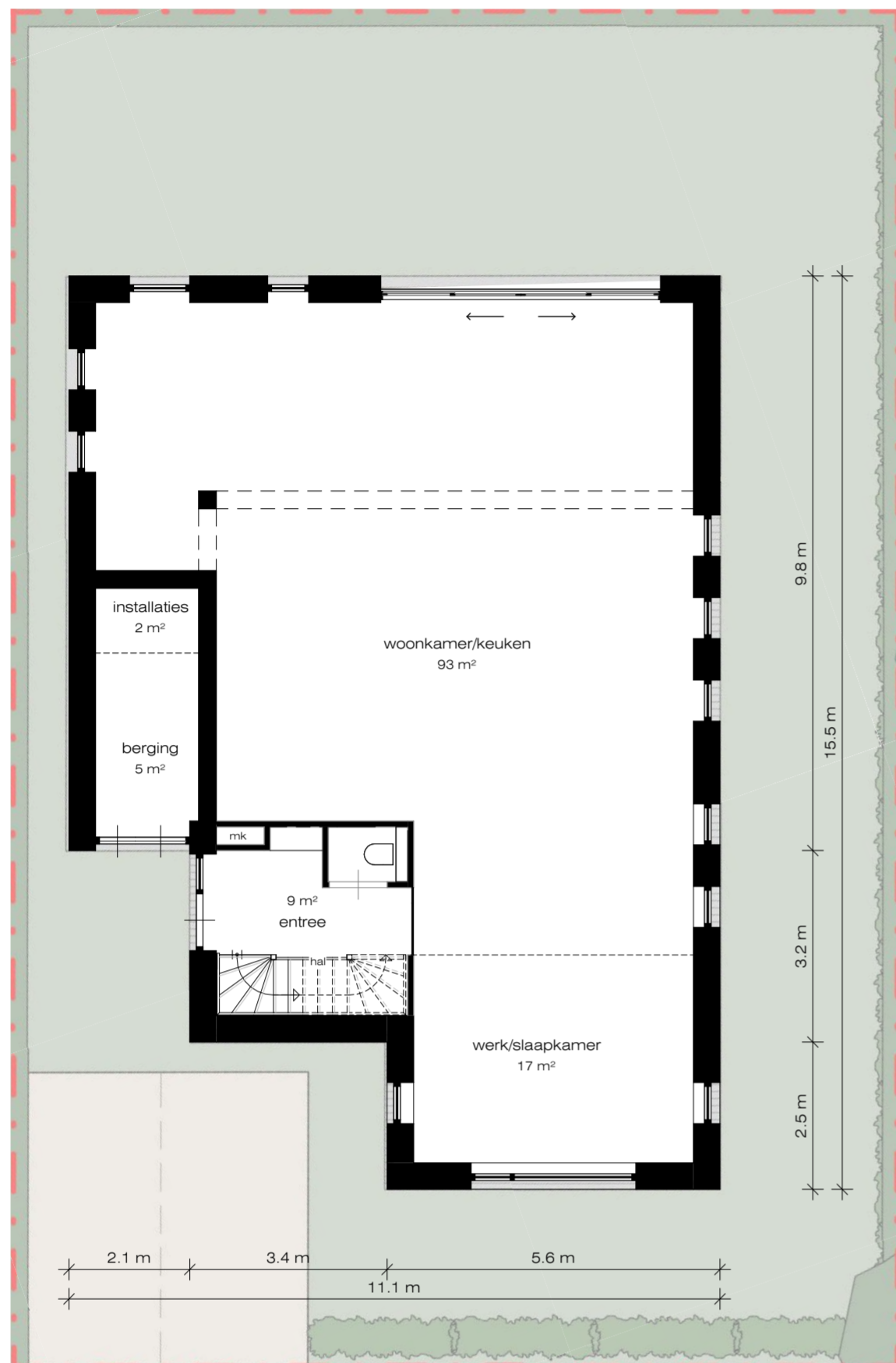
schaal 1:500
 0m 10m 25m



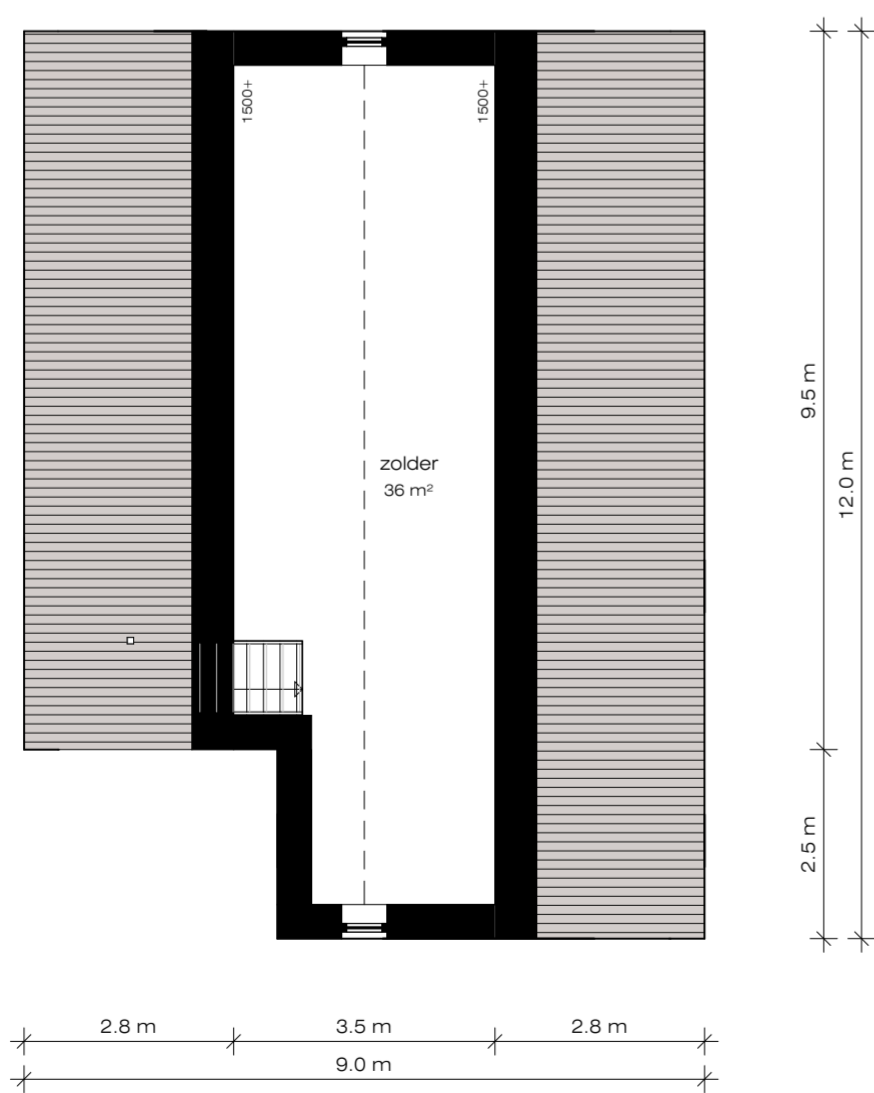
kavel

noord
 schaal 1:100
 0m 2m 5m

indicatie-plattegronden op basis van maximaal bouwvlak



indicatie-plattegrond begane grond

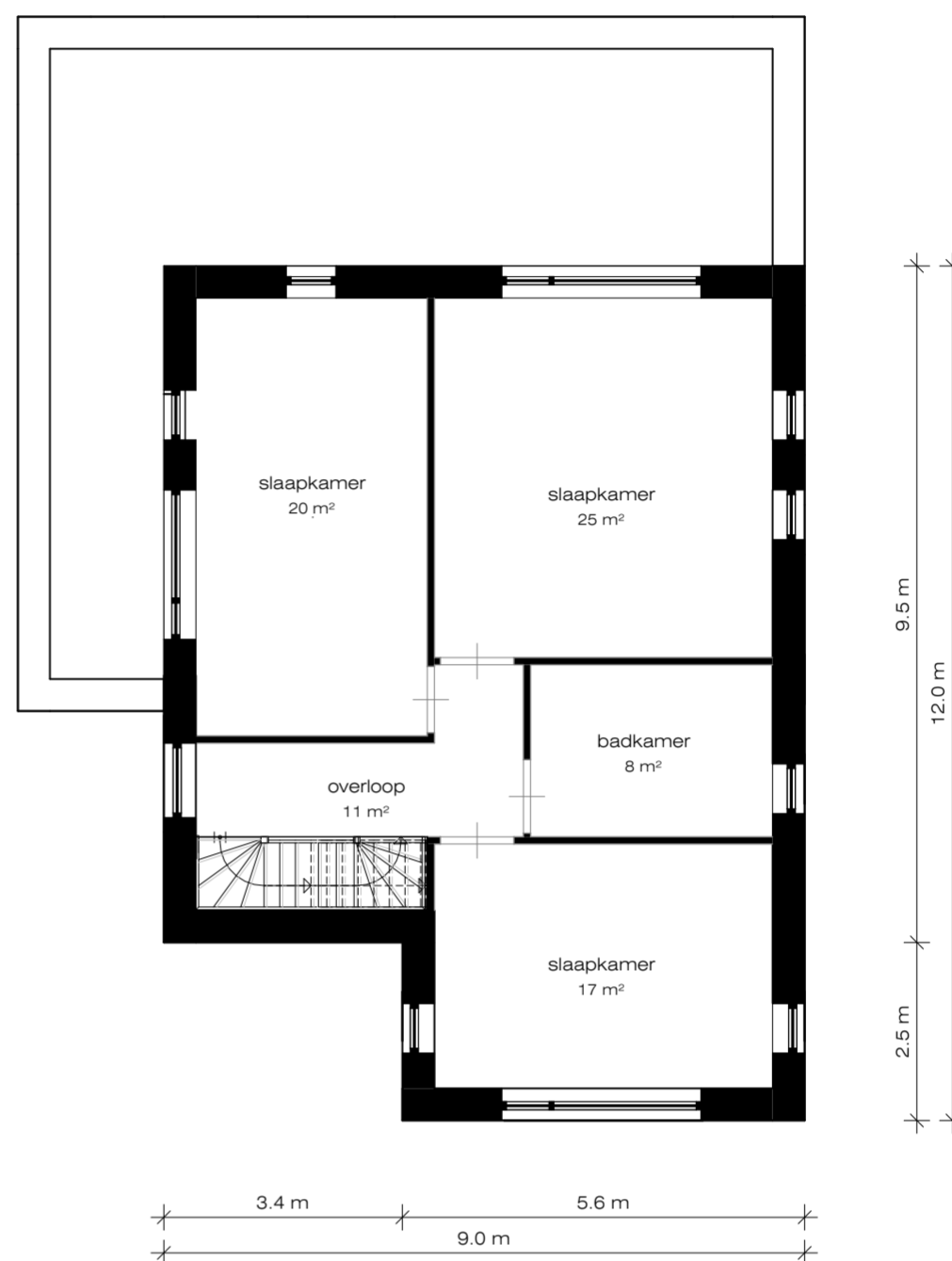


indicatie-plattegrond zolder

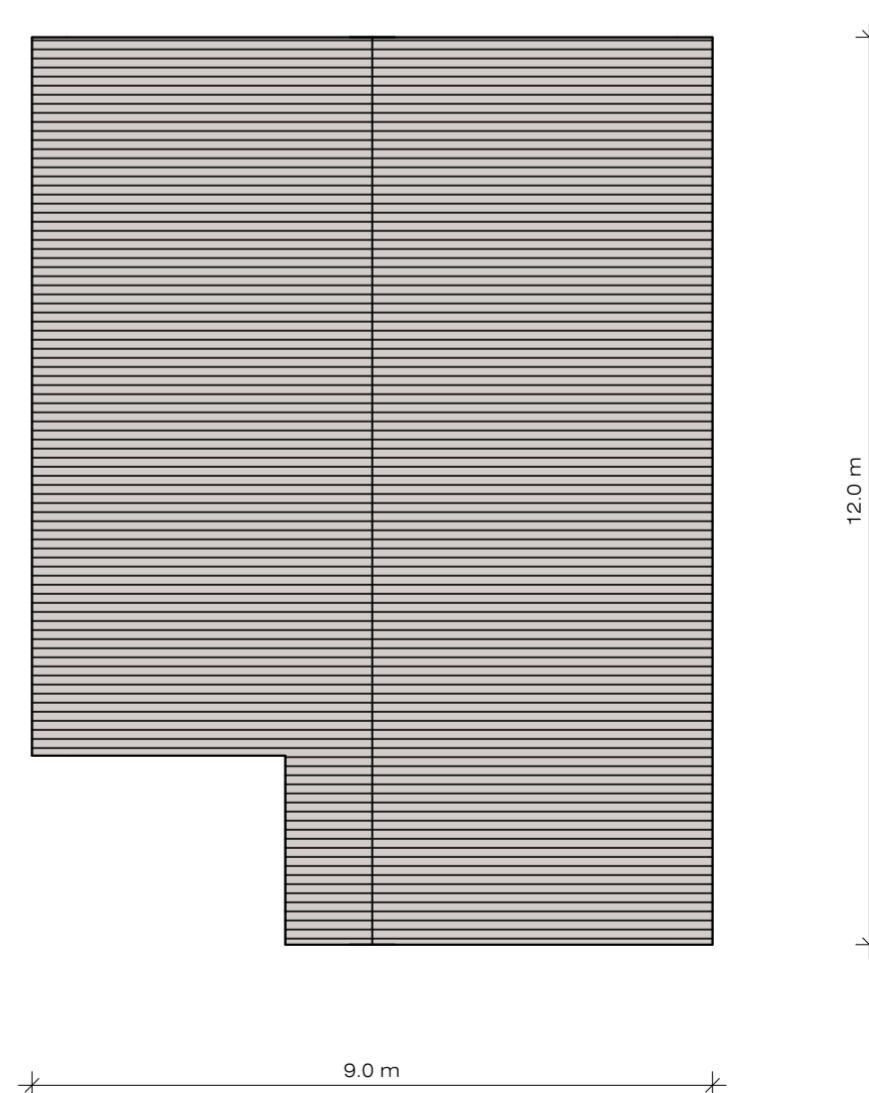
Gebruiksoppervlakte conform NEN 2580

Begane grond	126,1 m ²
Eerste verdieping	81,5 m ²
Tweede verdieping (zolder)	35,8 m ²
Totaal	243,4 m²

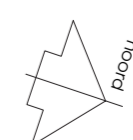
(gebruiksoppervlaktes zijn inclusief niet-dragende scheidingswanden, de oppervlaktes van de ruimten in de plattegronden zijn exclusief scheidingswanden.)



indicatie-plattegrond eerste verdieping



indicatie-dakaanzicht



schaal 1:100
 0m 2m 5m

Uitgangspunten Beeldregieplan Zuiderloo, Heiloo maart 2013



Om een dorpskarakter van de nieuwe buurt te stimuleren, wordt ernaar gestreefd om samenhang en rust in kleur- en materiaalgebruik te realiseren. In Zuiderloo wordt baksteen-architectuur voorgesteld gecombineerd met andere natuurlijke materialen.

Deze woongebieden worden ingevuld door verschillende woningtypen met duidelijke samenhang. Materialisatie, detaillering en kleur van een cluster zijn een familie van elkaar. Kleuren worden afgestemd op het kleurengamma van de omgeving, zoals aardkleuren en traditionele kleurstellingen.

Materiaalgebruik moet harmoniëren met, maar hoeft niet identiek te zijn aan, de voorkomende materialen in Heiloo, zoals bakstenen, houten kozijnen en keramische dakpannen of rieten daken.









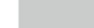



zelfbouwkavels zuiderloo

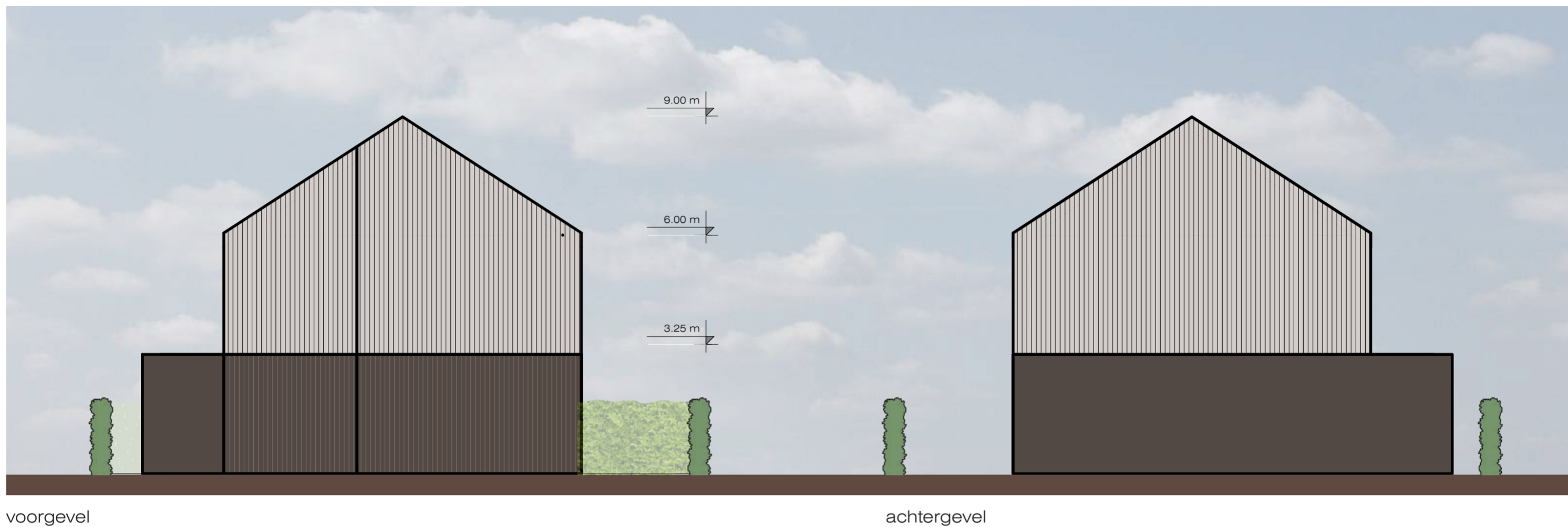
Om de samenhang te waarborgen, wordt uitgegaan van een combinatie van twee kleuren: een lichte en een donkere toon. Voor bouwnummer 13 geldt een donkere kleurtoon voor de eerste bouwlaag en een lichte kleurtoon voor de tweede bouwlaag en het dak.

-  tweede bouwlaag en dak
lichte toon
-  eerste bouwlaag
donkere toon

De scheiding tussen de eerste bouwlaag en tweede bouwlaag ligt tussen 2,8 m en 3,25 m hoogte en is gelijk aan de hoogte van eventuele aan- en uitbouwen.

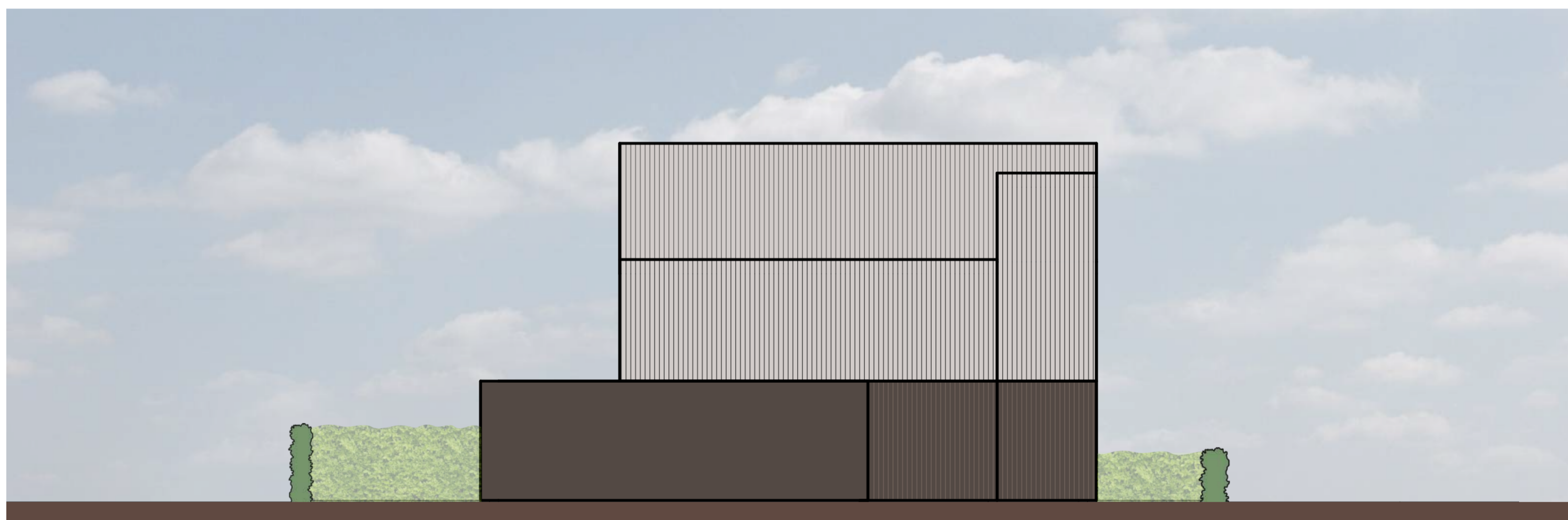
De beoogde kleurtonen zijn aardse en natuurlijke tinten. Onderstaande kleurtonen gelden als voorstelbaar. Binnen de twee gekozen kleurtonen sluiten de verschillende materialen ton-sur-ton op elkaar aan.

- | lichte kleurtonen | donkere kleurtonen |
|---|---|
|  |  |
|  |  |
|  |  |
|  |  |
|  |  |
|  |  |

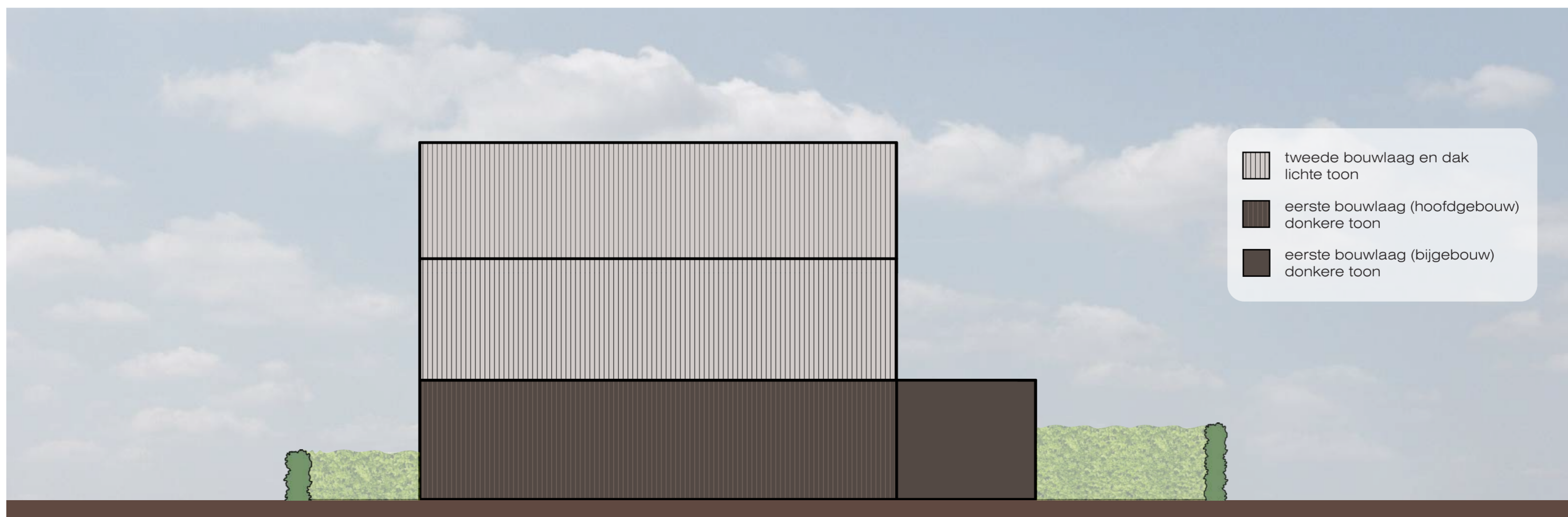


voorgevel




achtergevel



linker zijgevel



rechter zijgevel

-  tweede bouwlaag en dak
lichte toon
-  eerste bouwlaag (hoofdgebouw)
donkere toon
-  eerste bouwlaag (bijgebouw)
donkere toon

schaal 1:100
 0m 2m 5m

Kleur- en materiaalstaat

Eerste bouwlaag – donkere toon

Het hoofdvolume wordt overwegend uitgevoerd in gemêleerde baksteen. Incidenteel kan hiervan worden afgeweken. Andere toepasbare materialen zijn houten delen, natuursteen of keramische producten. Alle toegepaste materialen vallen binnen de donkere kleurtoon.

Aan- en bijgebouwen worden gematerialiseerd in dezelfde kleurtoon als het hoofdvolume van de eerste bouwlaag. Voorstelbare materialen zijn gemêleerde baksteen, houten delen, natuursteen, keramische producten, zink en aluminium.

Kozijnen worden uitgevoerd in hout, aluminium, of kunststof (geen blokprofielen) in dezelfde kleurtoon als de gevel. Draaiende delen worden in dezelfde kleur uitgevoerd als het kozijn. Waterslagen worden uitgevoerd in hardsteen, aluminium of keramiek.

Luifels, garages en rolluiken mogen het gevelbeeld niet domineren, en zijn een samenhangend onderdeel in de gehele gevel.

Gevelbeëindigingen worden uitgevoerd in hout of metaal, in de kleurstelling van de gevel.

Tweede bouwlaag en dak - lichte toon

Daken worden gematerialiseerd in onder andere keramische pannen, keramische sidings, natuurleien, riet, gepatineerd zink of aluminium. De kleur van het dak valt binnen de lichte toon. Hoogglans wordt niet toegepast.

Het dakmateriaal kan worden doorgezet in de gevels van de tweede bouwlaag. Andere voorstelbare materialen zijn gemêleerde baksteen, houten delen en natuursteen in dezelfde kleurstelling als het dak.

Dakkapellen worden uitgevoerd in aluminium, zink of hout. De kleurtoon van de dakkapellen is gelijk aan de kleurtoon van het dak.

Kozijnen worden uitgevoerd in hout, aluminium of kunststof (geen blokprofielen) in dezelfde kleur als het betreffende dak- of gevelvlak. Draaiende delen worden in dezelfde kleur uitgevoerd als het kozijn. Waterslagen worden uitgevoerd in hardsteen, aluminium of keramiek.

Goten en hemelwaterafvoeren worden uitgevoerd in metaal.

Gevelbeëindigingen en dakrandafwerkingen worden uitgevoerd in hout of metaal, in de kleurstelling van de gevel of het dak.

indicatie kleuren en materialen voor lichte toon



indicatie kleuren en materialen voor donkere toon

